



## Agroforestry Netwerk Brabant

### Herintroductie bomen in het moderne agrarische bedrijfssysteem.

Agroforestry Netwerk Brabant is hét initiatief in Zuid-Nederland om agrariërs en landgoedeigenaren te begeleiden in de herintroductie van bomen in de moderne agrarische bedrijfsvoering.

Agroforestry is een landbouwsysteem, waarin bomen onderdeel uitmaken van het boeren-bedrijf. Een vergt een nieuwe aanpak van bedrijfs- en landschapsinrichting. Het netwerk helpt boeren en landgoed-eigenaren in hun zoektocht naar een veerkrachtig, rendabel en divers bedrijfssysteem.

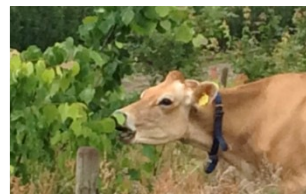


*Schaduwbomen in de wei*

### De boom als alleskunner

Bomen zijn van oudsher een belangrijk onderdeel van de agrarische bedrijfsvoering. In de tijd voor de intensivering en schaalvergroting waren bomen nodig als leverancier van allerlei zaken zoals brandstof, bouw materiaal en gereedschap, als voer en als veekering. Veel boerderijen hadden een boomgaard waar vee onder liep en bij iedere achter-deur stond wel een notenboom tegen de muggen.

Met de opschaling en intensivering van de landbouw verdween de boom van het bedrijf. Maar er verdween meer dan alleen een “sta in de weg van ontwikkeling”. Er verdween een van de belangrijkste schakels uit het biotoop agrarisch cultuurlandschap. Het ecologische systeem werd uit balans gebracht met onvoorziene gevolgen voor de agrarische bedrijfsvoering.



*Koe eet hazelaar*

Er is namelijk uitputtend onderzoek gedaan en de praktijk heeft ons geleerd dat bomen meer leveren dan brandhout alleen. Om op een gezonde en duurzame manier voedsel te produceren is de boom een belangrijke partner. Veel ziekten en plagen worden in toom gehouden door natuurlijke vijanden die hun thuis vinden in de boom (functionele agrobiodiversiteit). De boom levert ons diensten als klimaatregelaar door extremen in vocht, temperatuur en wind te temperen (verbetering microklimaat). Bovendien wordt in het hout, de wortels en de stabiele humus in de bo-

dem veel CO<sub>2</sub> vastgelegd. Bij dit alles is de boom ook nog in staat om jaarlijks enorme hoeveelheden vruchten, noten en bladeren te leveren die kunnen worden ingezet als voedsel of als voer.

Bomen op het landbouwbedrijf bieden dan ook goede kansen voor diversificatie van inkomsten. Bomen leveren hout en andere producten zoals blad, fruit en noten. We hebben de beschikking over en kennis van een veelheid van boom- en struiksoorten die, mits goed gekozen, op de juiste plek geplant, goed verzorgd en de producten slim aan de man gebracht, op bijna ieder landbouwbedrijf voor een interessant neven-in-komen kunnen zorgen.



*Vlierbessen als basis voor vlierbessensap.*

### De technische mogelijkheden van bomen in het moderne bedrijfssysteem

#### Veeteelt

Voor de veehouderij zijn er diverse zogenaamde silvopastorale systemen ontwikkeld. De veehouderij en met name koeien, varkens, geiten en kippen zijn zeer gebaat bij de introductie van bomen. Bomen als leverancier van strooisel, voer, schuilplaats of als veekering.

#### Akkerbouw

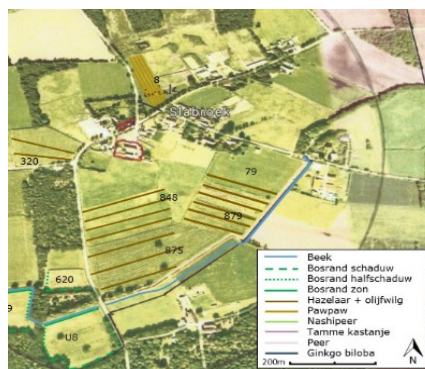
In de akkerbouw kan de boom dienen als klimaatregelaar en leverancier van biologische bestrijders van ziekten en plagen.

## Tuinbouw

Ook in de tuinbouw, waar men in eerste instantie van bomen niet veel voordelen verwacht, kunnen bomen een meerwaarde opleveren. Naast de leverantie van biologische bestrijders van ziekten en plagen en de voordelen van een gematigd microklimaat kunnen bomen ook andere producten zoals scheuten en jong blad als nieuwe groenten leveren die via de tuinbouw afzet de markt op kunnen.

## Bedrijfsplan

Succes is niet vanzelf verzekerd. Om de neventak rendabel te maken en de juiste keuzes te maken over de investering is een goed doorgerekend plan als leidraad altijd handig.



Ontwerp

Je eigen afzet regelen of gezamenlijk aan de slag. Afhankelijk van de producten moet van tevoren gekeken worden naar de afzet-mogelijkheden en hoe die markt georganiseerd is. Bedrijven die een bedrijfsplan willen opstellen kunnen zich hiervoor aanmelden.

Vóór u besluit om bomen op uw bedrijf te introduceren moet u rekening houden met de volgende zaken: Bomen hebben zorg nodig. Aan het moment dat een boom zich goed en wel gevestigd heeft gaat een periode van intensieve zorg vooraf. Er liggen in die periode allerlei bedreigingen op de loer die het leven van de boom zuur kan maken of zelfs kan doden.

“Boompje groot plantertje dood”. Bomen planten doe je voor de volgende generatie en het is daarom van belang de opvolging te betrekken bij dit besluit. Gelukkig zijn er bomen die deze keuze wat makkelijker maken. Zo is een populier in 20 jaar kap-rijp en geven wilgen al na 3 jaar flinke opbrengsten als biomassa.

Integrale aanpak sleutel tot succes. De bomen moeten passen in het totaalplaatje van het bedrijf en daadwerkelijk iets toevoegen.

## Kennis

Het Agroforestry Netwerk Brabant staat u graag bij in het maken van keuzes en zal met enige regelmaat studiebijeenkomsten organiseren. Voor het introduceren van bomen op het bedrijf is kennis van bomen en het beheer ervan een

sleutelfactor voor succes. U hoeft geen volleerd bosbouwkundige te zijn voordat u met bomen aan de slag gaat maar een goede basiskennis geeft meer in-zicht in het functioneren van bomen op het bedrijf en zorgt ervoor dat het maken van beslissingen een stuk eenvoudiger wordt.

Tijdens de studiegroep bijeenkomsten van het “Agroforestry Netwerk Brabant” zal o.a. aandacht worden besteed aan de volgende onderwerpen:

- Basiskennis boomsoorten
- Groeiplateiseisen en bodem
- Agroforestry systemen

- Plantsoen keuze, bescherming en beheer van bomen
- Rekenen met bomen
- Hout, houtkwaliteit, toepassingen, houtverwerking en houtmarkt
- Bosbijproducten
- Bomen en wetgeving

Belangstellenden kunnen contact opnemen met projectleider en contactpersoon Piet Rombouts: tel 06-15108084 of [Piet@RomboutsAgroeco.nl](mailto:Piet@RomboutsAgroeco.nl).

## Projectteam

Het projectteam bestaat uit; Piet Rombouts (landbouwkundige), Mark Vonk (bosbouwkundige), Boki Luske (bioloog) en Kees van Veluw (landbouwkundige).

*Het Agroforestry Netwerk Brabant is mogelijk gemaakt door de provincie Noord-Brabant, met steun van de stuurgroep Landbouw Innovatie Noord-Brabant, in samenwerking met het Louis Bolk Instituut.*

